



Lovgrundlaget for planlægningen

Møde i 9
mandsgruppen
Vindumovergård

Onsdag den
23. januar 2013
Landskonsulent
Knud Erik Jensen

Indhold

- Planlovens bestemmelser for landbrugsplanlægning
- Kommuneplanen og husdyrgodkendelse
- Andre forhold i kommuneplanen
- Byudvikling – Natur – Landskab - Skove – Klimatilpasning
- anskeligt stillede landdistrikter



Planlovens bestemmelser for kommuneplanlægning

Planlovens §11a – ”Kommuneplankataloget”. Kommuneplanen skal indeholde retningslinjer for 20 emner:

- udlægning af arealer til byzoner og sommerhusområder
- beliggenheden af områder til forskellige byformål
- den kommunale detailhandelsstruktur
- beliggenheden af trafik anlæg
- beliggenheden af tekniske anlæg herunder **arealer til fælles biogasanlæg**
- beliggenheden af områder til virksomheder med særlige beliggenhedskrav
- beliggenheden af VVM-pligtige anlæg
- sikring af, at støjbelastede arealer ikke udlægges til støjfølsom anvendelse
- beliggenheden af arealer til fritidsformål
- beliggenheden af **arealer til lokalisering af driftsbygninger og driftsanlæg på store husdyrbrug**
- varetagelsen af de jordbrugsmæssige interesser, herunder **udpegningen og sikringen af særlig værdifulde landbrugsområder**

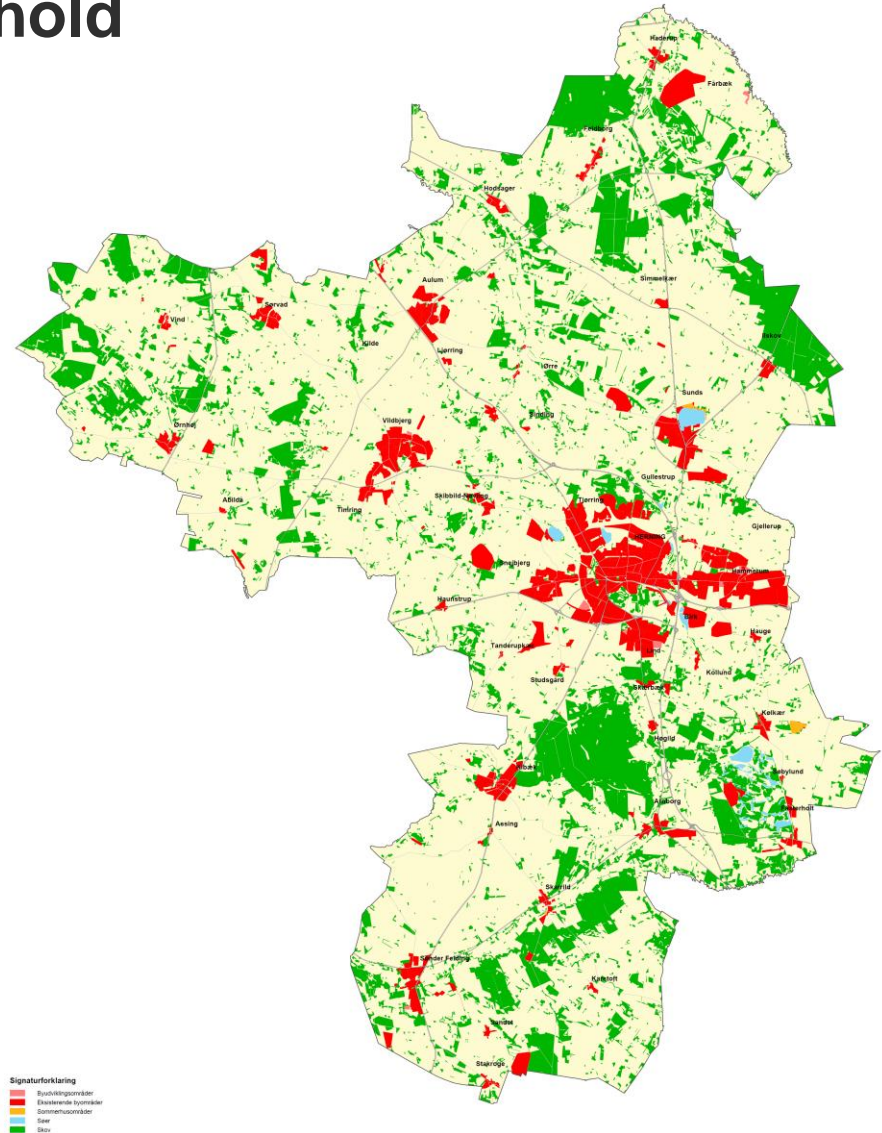
- beliggenheden af skovrejsningsområder og områder, hvor skovtilplantning er uønsket
- lavbundsarealer, herunder beliggenheden af lavbundsarealer, der kan genoprettes som vådområder
- varetagelsen af naturbeskyttelsesinteresserne, herunder beliggenheden af naturområder med særlige naturbeskyttelsesinteresser, af økologiske forbindelser samt af potentielle naturområder og potentielle økologiske forbindelser
- beliggenheden af værdifulde kulturmiljøer og andre væsentlige kulturhistoriske bevaringsværdier
- sikring af landskabelige bevaringsværdier og beliggenheden af områder med landskabelig værdi, herunder større, sammenhængende landskaber
- sikring af geologiske bevaringsværdier, herunder beliggenheden af områder med særlig geologisk værdi
- anvendelsen af vandløb, søer og kystvande
- arealanvendelsen i kystnærhedszonen i overensstemmelse med bestemmelserne i § 5 a, stk. 1, og § 5 b
- realisering af beslutninger fra Miljøministeren vedr. landsplansinteresser eller hovedstadsinteresser

Kommuneplanens retsvirkning

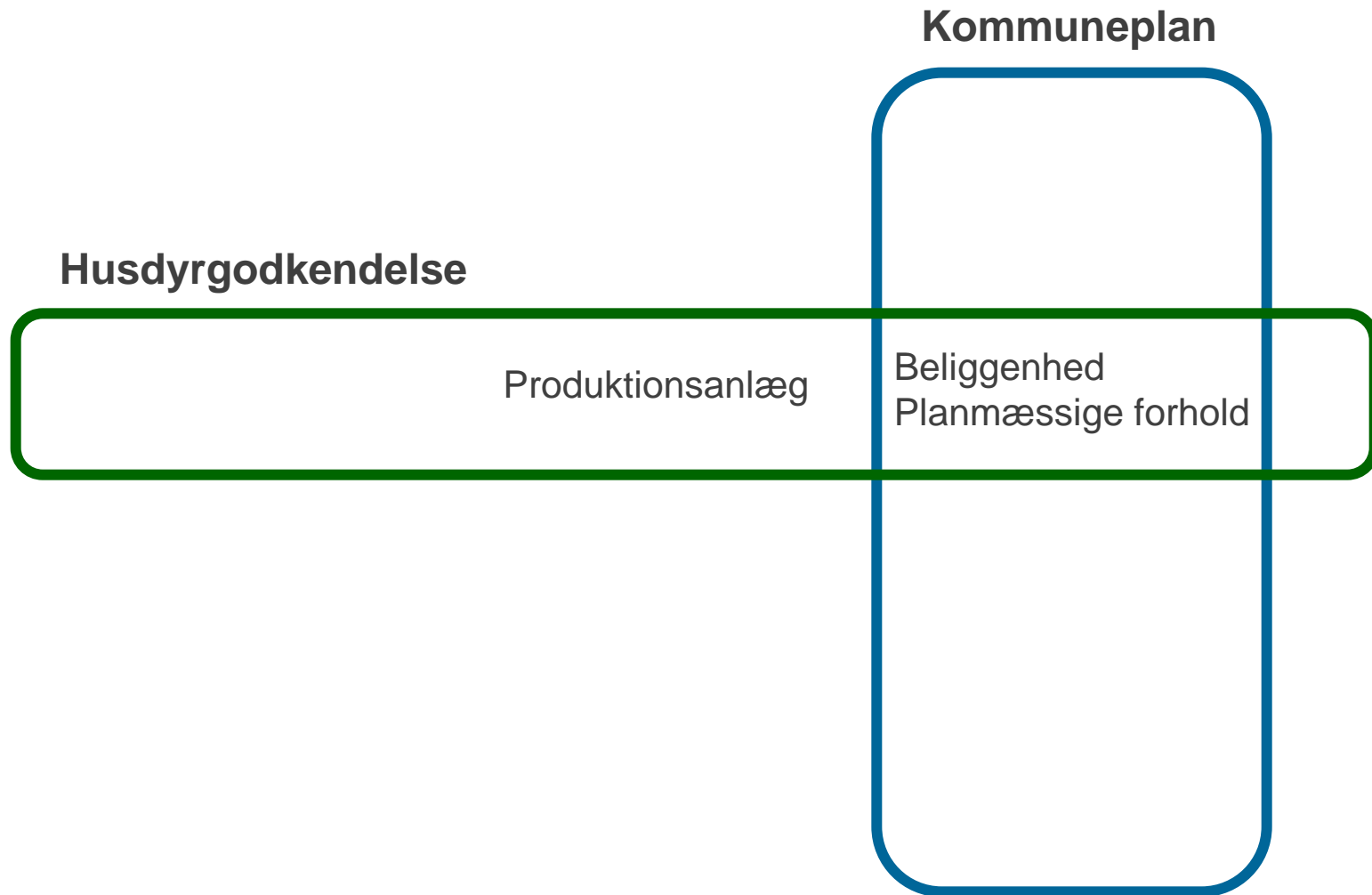
- KP er ikke bindende for borgeren men for kommunalbestyrelsen som skal virke for kommuneplanens gennemførelse
- Kommunalbestyrelsen kan give afslag på ansøgninger om tilladelse og dispensationer med baggrund i KP forudsat der er tale om skønsmæssige afgørelser.
- ”Virke for kravet” fortrænger ikke kommunalbestyrelsens pligt til at foretage en individuel og konkret bedømmelse af de enkelte ansøgninger efter landzonebestemmelserne, henholdsvis de respektive særlove.

Kommuneplanens indhold

- Hovedstruktur
- Retningslinjer
- Kort med udpegning
- Redegørelse
- Lokalplanrammer



Kommuneplan og husdyrgodkendelse



Tillægsudmelding til De statslige interesser i kommuneplanlægningen

Det er et mål, at ejere af store husdyrbrug på forhånd selv skal kunne orientere sig i kommuneplanen om mulighederne for en hensigtsmæssig placering af fremtidigt byggeri på basis af en samlet planlægningsmæssig vurdering. Det indebærer, at udpegningen bør ske ved retningslinjer, der positivt udpeger arealer til lokalisering af driftsbygninger og driftsanlæg på store husdyrbrug eller ved retningslinjer suppleret med positiv udpegning på kort. Under alle omstændigheder skal de afgrænsede områder, der knytter sig til kommuneplanens retningslinjer vises på kort, jf. planlovens § 11, stk. 3.

Hvad kan kommunerne

- Udforme retningslinjer, der positivt angiver lokaliseringsmuligheder for fælles biogasanlæg og anlæg til store husdyrbrug
- Ikke angive områder, hvor husdyrbrug ikke kan placeres
- Angive den ønskede udvikling i kommunen
- Angive planlægningsmæssigt betingede hensyn, der skal indgå i sagsbehandling for konkrete projekter

Hvad kan kommunerne *ikke*

- Udforme retningslinjer, der binder sagsbehandlingen, f.eks. ved at anvende ord som ” skal”, ”kun” eller ”sikre”
- Angive områder, hvor bygninger ikke kan placeres
- Særlige retningslinjer for lovbestemte emner f.eks. strandbeskyttelseslinjen
- Retningslinjer for områder, hvor kommunen ikke har kompetence, f.eks. jordfordeling eller økologi frem for konventionel landbrug

Hensigtsmæssig formulering af retningslinje

- Område XX er særligt egnet til placering af driftsbygninger for (store) husdyrbrug, f.eks. i forbindelse med nyetablering eller udflytning af (større) produktionsanlæg. I område XX skal anden anvendelse, der kan være i konflikt med intensiv husdyrproduktion, så vidt muligt undgås. (evt. mere overordnede retningslinjer vedr. udformning, placering mv.).

Udpegning af arealer til fælles biogasanlæg

- Ligner en typisk planlægningsopgave i det åbne land, f.eks. planlægning for vindmøller
- Hvad er landbrugets interesser?
- Fremme af biogas
- Placering i forhold til husdyrbrug
- Placering i forhold til afsætning af energi

Vanskeligt stillede landdistrikter

- Ændring af den tidligere regerings udpegning af 29 udkantskommuner
- Kommunen kan definere vanskeligt stillet landdistrikt i den enkelte kommune
- Vi får reelt to sæt landzonebestemmelser
- Øgede muligheder for erhverv og nye helårshuse i vanskeligt stillede landdistrikter

Klimatilpasning

- Aftale mellem regeringen og KL om at bruge 2,5 mia. på planlægning
- Skal indgå i kommuneplan 2013 – så kommunerne får travlt!
- Afstrømning fra byer og andre befæstede arealer er et problem mange steder for landbruget og klimaændringerne forstærker problemerne

Natur og landskab

- Der står også vigtige ting for landbruget i andre dele af kommuneplanen
- Hvad står der om landskabet
- Hvad står der om kulturarven
- Hvad står der om naturen, specielt om skovene, som har betydning for husdyrgodkendelse